



Schweizerische Eidgenossenschaft
Confédération suisse
Confederazione Svizzera
Confederaziun svizra

Dipartimento federale dell'ambiente, dei trasporti, dell'energia
e delle comunicazioni DATEC

Ufficio federale delle strade USTRA

Documentazione d'istruzione per l'uso

KUBA-PDF

Release 1.0

Manuale d'istruzione del funzionamento

2008



Kunstbautendatenbank
Banque de données pour les ouvrages d'art
Banca dati delle opere d'arte

KUBA-PDF

Release 1.0

Manuale d'istruzione del funzionamento

Berna 2008

Redatto da: **Manuela Zingg**

Indice

1	Generalità.....	7
1.1	Obiettivo.....	7
1.2	Validità.....	7
1.3	Documenti di riferimento.....	7
1.4	Gruppo di destinazione.....	7
2	Istruzioni per l'installazione.....	8
2.1	Generalità.....	8
2.1.1	KUBA-PDF Ispezione 4.0.....	8
2.1.2	KUBA-PDF Acquisizione dati 4.0.....	9
2.1.3	KUBA-PDF Conservazione 4.0.....	9
2.2	Requisiti per il funzionamento di KUBA-PDF.....	10
2.2.1	Requisiti per client KUBA.....	10
2.2.2	Requisiti client esterno.....	11
3	Presenza in servizio di KUBA-PDF in Acrobat 7.0.....	12
4	Configurazione.....	15
4.1	Configurazione di KUBA-PDF.....	15

1 Generalità

1.1 Obiettivo

Il manuale descrive gli argomenti e le procedure seguenti in riguardo a KUBA-PDF:

- Requisiti
- Installazione
- Verifica dell'installazione
- Configurazione

Fornisce le conoscenze tecniche di base e contiene un quadro generale della struttura di KUBA-PDF 4.0 allo scopo di gestire nel miglior modo le procedure di eliminazione di eventuali disturbi di funzionamento.

1.2 Validità

Questo documento si riferisce al software KUBA-PDF con i moduli KUBA-PDF ispezione 4.0, KUBA-PDF acquisizione dati 4.0 e KUBA-PDF interventi di conservazione 4.0.

1.3 Documenti di riferimento

Si rimanda ai seguenti documenti supplementari.

- [1] M. Zingg, J. Wunderlich, *Manuale d'istruzione per l'utente KUBA-PDF*, IMC GmbH, Zurigo 2008
- [2] G. Basurco, St. Röther, *Manuale d'istruzione per l'utente KUBA 4.0*, CAD Rechenzentrum AG, Basilea 2007.
- [3] G. Basurco, R. Bättschmann, *Manuale d'istruzione per l'utente KUBA-ADM*, CAD Rechenzentrum AG, Basel 2007.

1.4 Gruppo di destinazione

Il manuale di gestione KUBA-PDF 4.0 si rivolge al gestore del sistema, che racchiude in sé i ruoli seguenti:

- Amministratore di sistema
- Amministratore della banca dati
- Amministratore KUBA

2 Istruzioni per l'installazione

2.1 Generalità

KUBA-PDF consiste attualmente di tre moduli KUBA-PDF Ispezione, KUBA-PDF Acquisizione dati e KUBA-PDF Intervento di conservazione.

L'avvio di KUBA-PDF viene eseguito attraverso un'estensione del menu del programma Adobe Acrobat 7.0. KUBA-PDF richiede l'impiego di Adobe Acrobat 7.0 Standard o Professional in quanto Adobe Acrobat 7.0 Reader non consente salvare dati nei formulari.

La procedura generale di lavoro con KUBA-PDF è la seguente:

1. Creazione di un ordine di esportazione in KUBA-ADM
Se i dati di un manufatto devono essere elaborati con l'ausilio di un formulario PDF, in KUBA-ADM deve essere creato un ordine di esportazione per il manufatto.
(Questa fase non si rende necessaria nel caso in cui debba essere registrato un nuovo manufatto con l'ausilio del formulario di acquisizione dati.)
2. Creazione del formulario PDF (client KUBA)
La creazione di formulari PDF viene effettuata sempre dal menu KUBA in Adobe Acrobat 7.0 su un client KUBA sul quale è installato KUBA-PDF. I dati precedentemente esportati da KUBA saranno letti nel formulario PDF corrispondente.
3. Compilazione del formulario PDF (client KUBA o client esterno)
La compilazione dei formulari PDF può essere eseguita su qualsiasi computer che soddisfi le esigenze di un client esterno. Se la compilazione del formulario PDF viene eseguita su un client esterno, prima di passare alla fase 3, il formulario deve essere copiato assieme a tutte le/gli foto/schizzi su un client KUBA.
4. Esportazione dei dati del formulario PDF compilato per KUBA (client KUBA)
L'esportazione dei dati dei formulari PDF viene eseguita sempre dal menu KUBA in Adobe Acrobat 7.0 su un client KUBA su cui è installato KUBA-PDF.
5. Importazione dei dati in KUBA-ADM
L'importazione dei dati esportati del formulario PDF viene eseguita mediante un'importazione dati con KUBA-ADM.

2.1.1 KUBA-PDF Ispezione 4.0

KUBA-PDF Ispezione 4.0 è un formulario per la registrazione di dati di una nuova ispezione.

KUBA-PDF Ispezione 4.0 è disponibile in lingua tedesca, francese e italiana ma può essere installato sempre solo in una lingua.

2.1.2 KUBA-PDF Acquisizione dati 4.0

KUBA-PDF Acquisizione dati 4.0 è un formulario per l'acquisizione o la modifica dei dati generali di un manufatto.

KUBA-PDF Acquisizione dati 4.0 è disponibile in lingua tedesca, francese e italiana, ma può essere installato sempre solo in una lingua.

Il formulario di acquisizione dati preleva i dati di interessati e di documenti da un webservice durante il periodo di attività. È possibile impiegare un webservice gestito dalla società IMC. Il webservice accede ad una banca dati nella quale per ogni cantone è registrata una copia degli interessati e dei documenti. Esiste tuttavia la possibilità di impiegare KUBA-PDF Acquisizione dati con un webservice proprio che abbia un accesso diretto alla banca dati KUBA.

2.1.3 KUBA-PDF Conservazione 4.0

KUBA-PDF Conservazione 4.0 è un formulario per l'acquisizione degli interventi di conservazione di un manufatto.

KUBA-PDF Conservazione 4.0 è disponibile in lingua tedesca, francese e italiana, ma può essere installato sempre solo in una lingua.

Il formulario di conservazione preleva i dati di interessati e di documenti da un webservice durante il periodo di attività. È possibile impiegare un webservice gestito dalla società IMC. Il webservice accede ad una banca dati nella quale per ogni cantone è registrata una copia degli interessati e dei documenti. Esiste tuttavia la possibilità di impiegare KUBA-PDF Conservazione con un webservice proprio che abbia un accesso diretto alla banca dati KUBA.

2.2 Requisiti per il funzionamento di KUBA-PDF

2.2.1 Requisiti per client KUBA

		Client KUBA	
Hardware		Requisiti minimi in impianti già esistenti	Requisiti raccomandati in caso di nuovo acquisto
Sistema		PC Pentium 4, 1 GHz	PC Pentium 4, ≥ 2,4 GHz
Monitor	Dimensioni	17"	19"
	Risoluzione e	1024 * 768 ≥ 65536 colori	≥ 1024 * 768 ≥ 65536 colori
Scheda grafica		1024 * 768 ≥ 65536 colori	1024 * 768 ≥ 65536 colori
Memoria RAM		512 MByte	1 GByte
Hard disk		2 GByte disponibili	2 Gbyte disponibili
Floppy disk		3,5" HD	3,5" HD
Lettore CD-ROM		Sì	Sì
Scheda di rete		Sì	Sì
Sistema operativo		Microsoft Windows 2000 Workstation SP4 o più recente	
Software standard		Internet Explorer 6.0 Adobe Acrobat 7.0 Standard o Professional	
Software KUBA		KUBA-PDF 4.0	

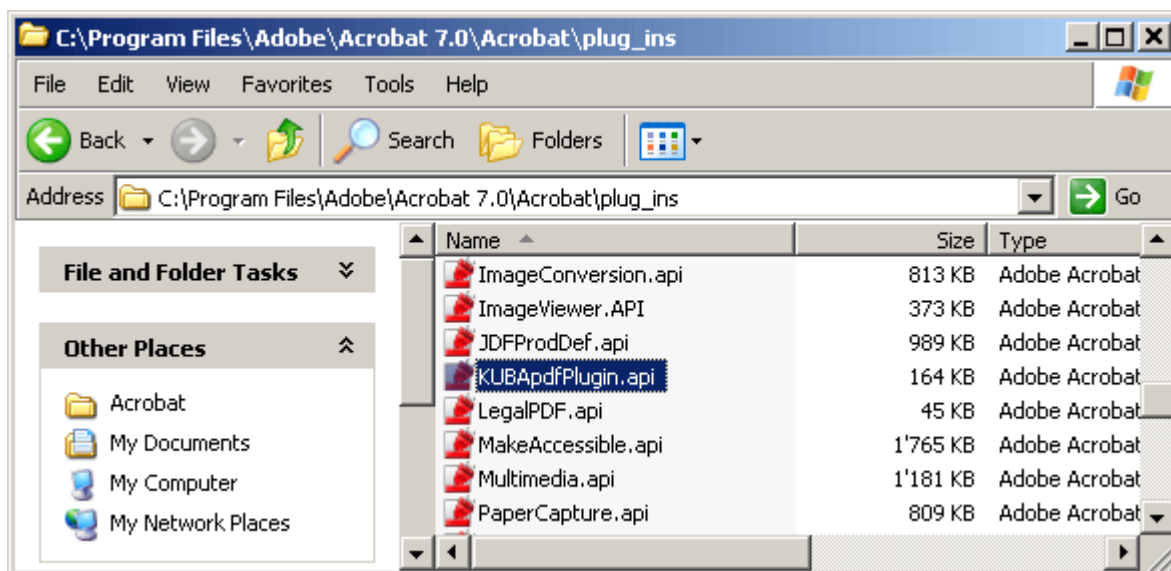
2.2.2 Requisiti client esterno

		Client esterno	
Hardware		Requisiti minimi in impianti già esistenti	Requisiti raccomandati in caso di nuovo acquisto
Sistema		PC Pentium 4, 1 GHz	PC Pentium 4, ≥ 2,4 GHz
Monitor	Dimensioni	17"	19"
	Risoluzione e	1024 * 768 ≥ 65536 colori	1024 * 768 ≥ 65536 colori
Scheda grafica		1024 * 768 ≥ 65536 colori	1024 * 768 ≥ 65536 colori
Memoria RAM		512 MByte	1 GByte
Hard disk		256 MByte disponibili	512 MByte disponibili
Floppy disk		3,5" HD	3,5" HD
Lettore CD-ROM		Sì	Sì
Scheda di rete		Sì	Sì
Sistema operativo		Microsoft Windows 2000 Workstation SP4 o più recente	
Software standard		Internet Explorer 6.0	
		Adobe Acrobat 7.0 Standard o Professional	

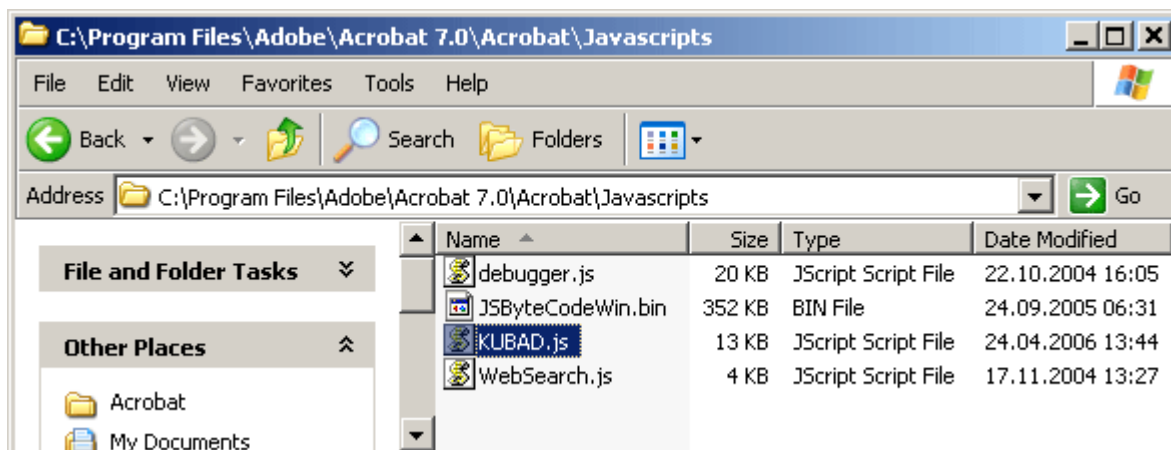
3 Presa in servizio di KUBA-PDF in Acrobat 7.0

Procedere come descritto in seguito per prendere in servizio KUBA-PDF in Acrobat 7.0:

1. Copiare KUBApdfPluginI.api (oppure KUBApdfPluginD.api oppure KUBApdfPluginF.api per tedesco risp. francese) nella cartella
<Programmi>\Adobe\Acrobat 7.0\Acrobat\plug_ins
per prendere KUBA-PDF in servizio in lingua italiana.
(Attenzione: copiare solo un file, è possibile impiegare solo una lingua)



2. In relazione alla lingua desiderata, copiare KUBAD.js, KUBAF.js oppure KUBAI.js nella directory Adobe in <Programmi>\Adobe\Acrobat 7.0\Acrobat\Javascripts (KUBAI.js per l'italiano)
(Attenzione: copiare solo un file, è possibile impiegare solo una lingua)



3. Modifica dei percorsi in KUBAD.js, KUBAF.js oppure KUBAI.js

```

//KUBAD.js Version 4.0.1D 11.07.2007
app.addItem( { cName: "Imp_Insp", cUser: "Daten aus Kuba einlesen", cPar
    cEnable: "event.rc = (event.target != null);",
    cExec: "DatenImport(event.target, 'BWIN_PDFD_Imp.xml');" });
app.addItem( { cName: "GetXML", cUser: "Daten für KUBA exportieren", cPa
    cEnable: "event.rc = (event.target != null);",
    cExec: "DatenExport(event.target, 'BWIN_PDFD_Exp.xml');" });
app.addItem( { cName: "Imp_Data", cUser: "Daten aus Kuba einlesen", cPar
    cEnable: "event.rc = (event.target != null);",
    cExec: "DatenImport(event.target, 'BWRK_PDFD_Imp.xml');" });
app.addItem( { cName: "GetXML_Data", cUser: "Daten für KUBA exportieren"
    cEnable: "event.rc = (event.target != null);",
    cExec: "DatenExport(event.target, 'BWRK_PDFD_Exp.xml');" });
app.addItem( { cName: "Imp_Erma", cUser: "Daten aus Kuba einlesen", cPar
    cEnable: "event.rc = (event.target != null);",
    cExec: "DatenImport(event.target, 'ERMA_PDFD_Imp.xml');" });
app.addItem( { cName: "GetXML_Erma", cUser: "Daten für KUBA exportieren"
    cEnable: "event.rc = (event.target != null);",
    cExec: "DatenExport(event.target, 'ERMA_PDFD_Exp.xml');" });
var menuItems = app.listMenuItems();

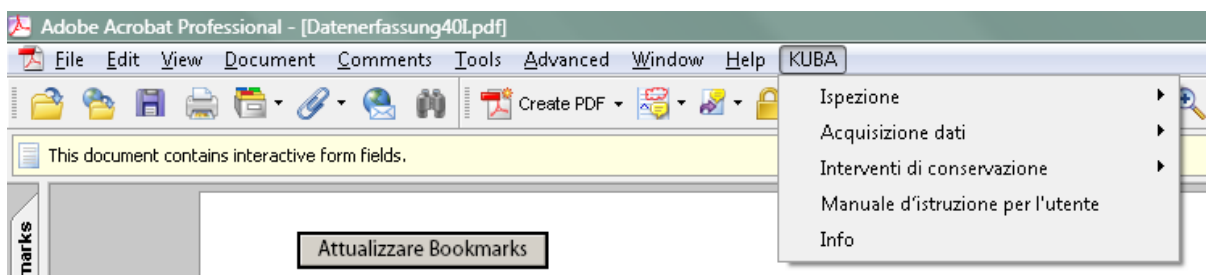
// Definition der variablen als return von functions; für c++ und js!!
function debug(){
    return "false";
    //return "true";
}

function getPDFFolder(){
    // Pfad des Folders, der die PDF-Vorlage-Files InspektionD.pdf und c
    return "C:\\Program Files\\ASTRA\\KUBA 4.0\\KUBA40PDF\\";
}

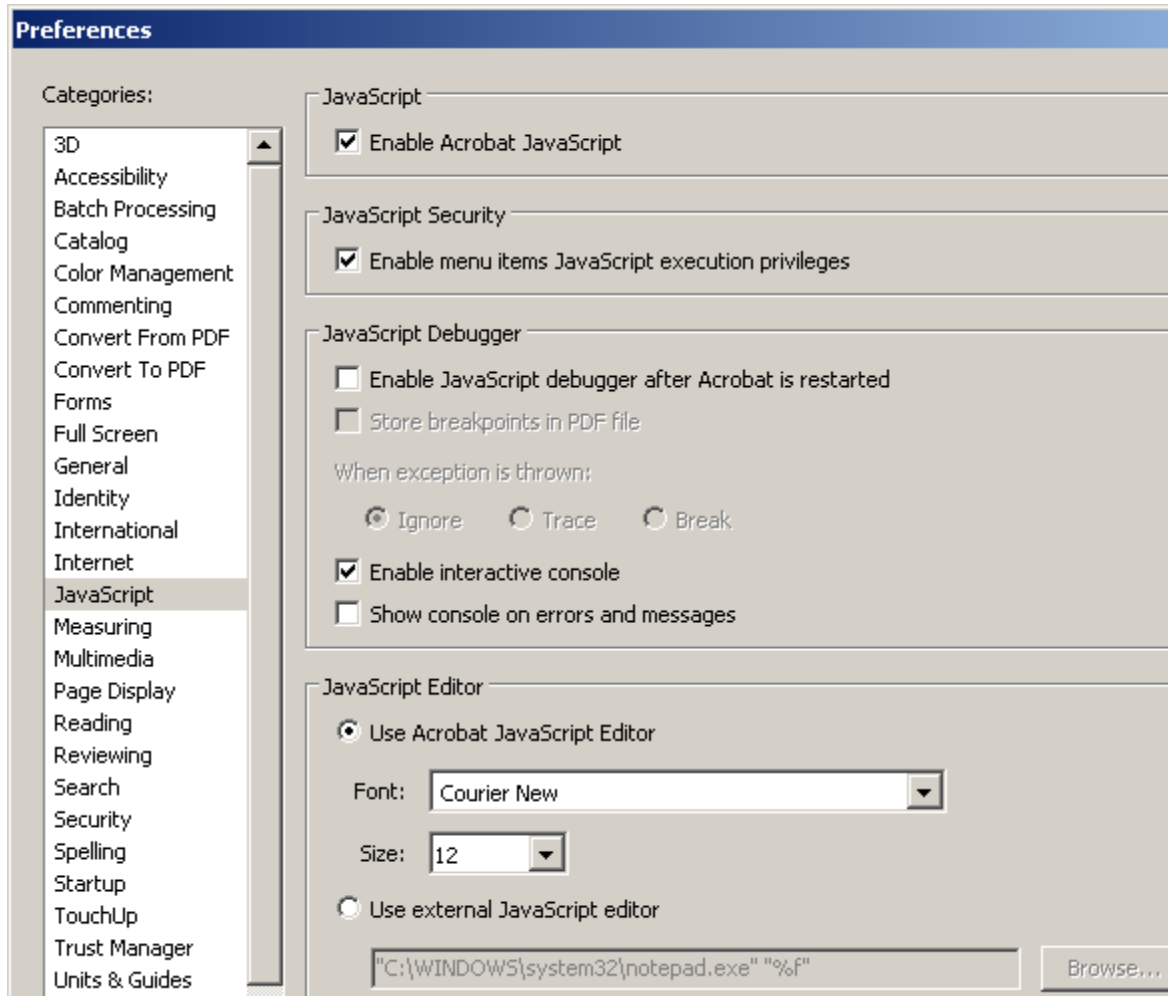
function getPDFInspFile(){
    // Dateiname der PDF-Inspektionsvorlage
    return "Inspektion40.pdf";
}

function getPDFDataFile(){
    // Dateiname der PDF-Datenerfassungsvorlage
    
```

4. Aprire Adobe Acrobat 7.0 e verificare che il menu KUBA sia disponibile



4. In Adobe, sotto Edit/Preferences/JavaScript, attivare "Enable Acrobat JavaScript" e "Enable menu items JavaScript execution privileges"

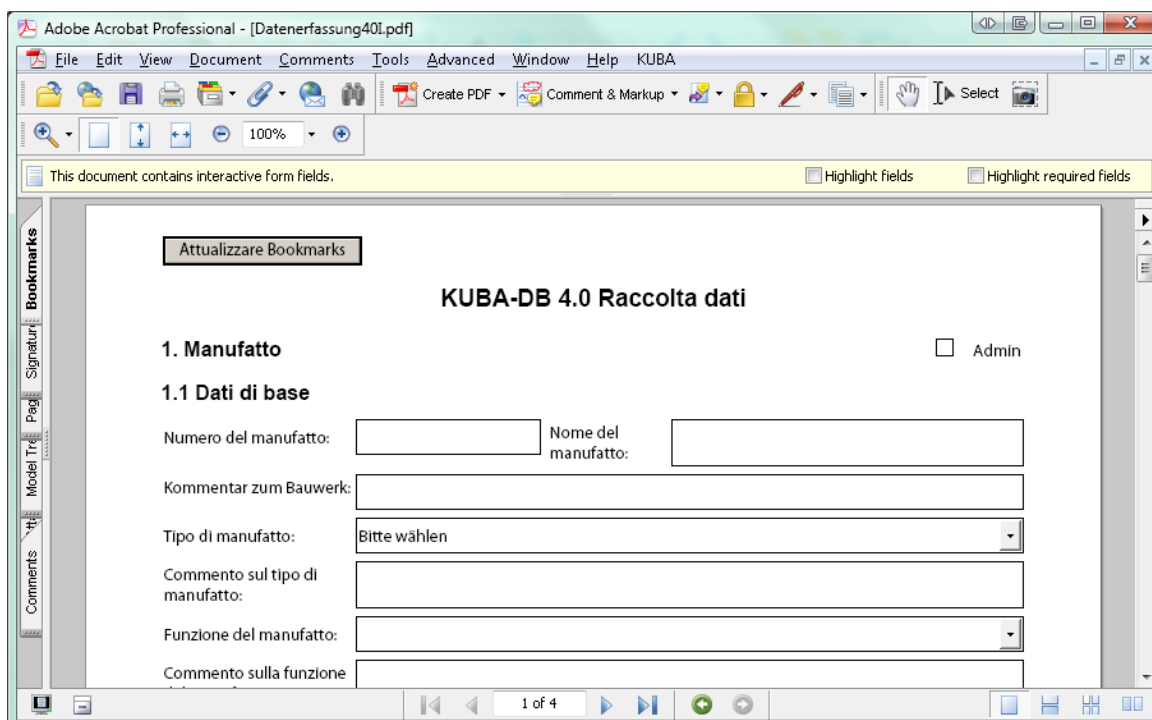


4 Configurazione

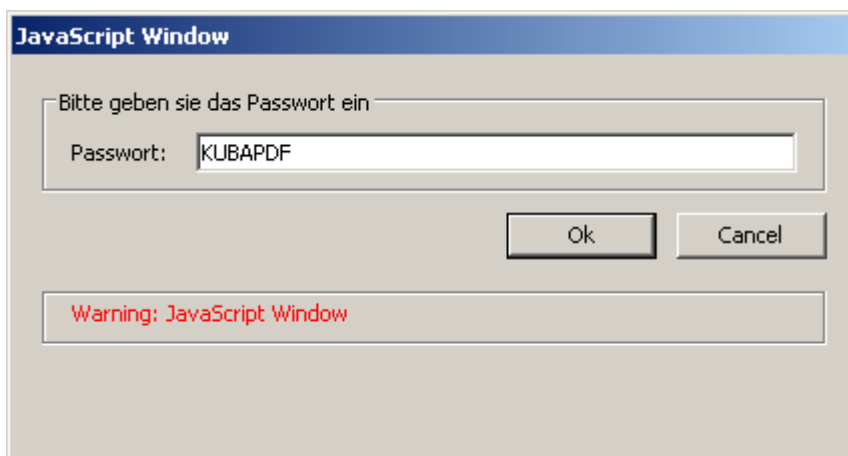
4.1 Configurazione di KUBA-PDF

I formulari PDF contengono un link al webservice e al cantone dal quale il formulario, durante la sua attività, può prelevare interessati e documenti. Questi riferimenti possono essere modificati nella modalità Admin del formulario. La modifica può essere eseguita anche per i formulari già esistenti modificando i link in ciascun formulario, nell'area di amministrazione. Se la modifica deve essere valida per tutti i formulari successivi, il link deve essere modificato nel formulario PDF nella cartella <Programmi>\<KUBA-DB>\<KUBAPDF>. Procedere come descritto in seguito:

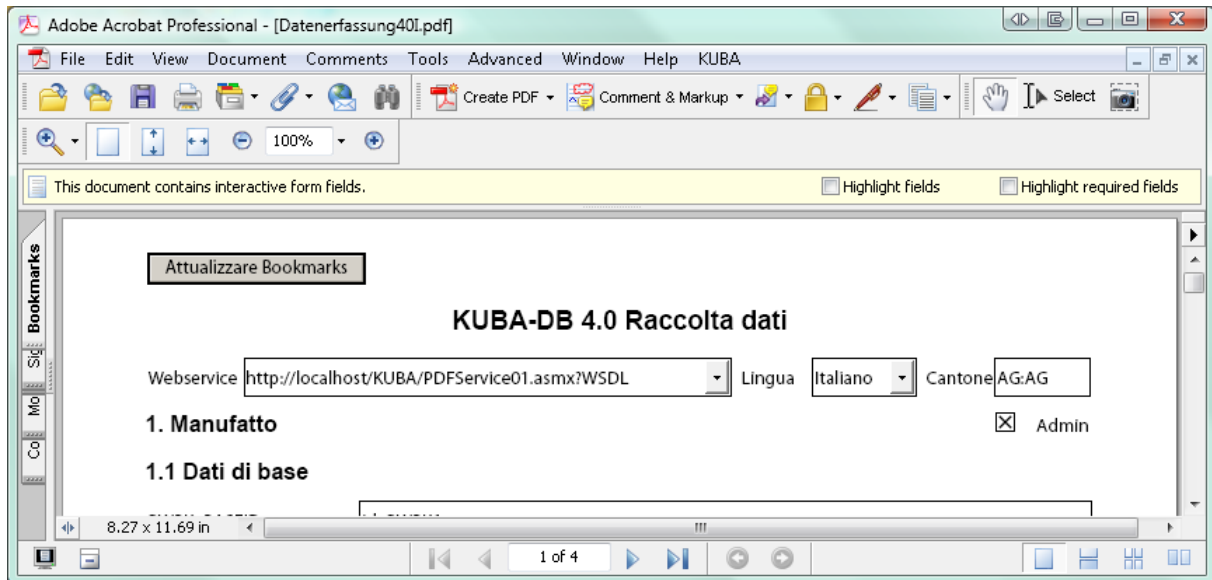
1. Aprire il formulario di acquisizione dati in Adobe Acrobat 7.0.



2. Cliccare sull'opzione Admin. Compare la finestra seguente.



3. Immettere la password KUBAPDF. Vengono visualizzati ulteriori campi.



4. Digitare l'indirizzo Web del webservice desiderato.
5. Inserire la sigla del cantone.
6. Salvare il formulario. Attenzione: le modifiche saranno effettive solo dopo una nuova apertura del formulario.