



Manuel d'installation

MISTRA Remote Access

Nom du projet : MISTRA

Version : 11.6.1-HF1

Statut : en cours d'élaboration pour approbation approuvé

Personnes concernées	
Rédaction	Rudolf Rothenbühler, Peter Meyer, Jean-Pierre Bolli
Approbation	Stefan Greif, Antoine Buntschu
Utilisateurs	Administrateurs, responsables d'exploitation
Pour information	

Modifications, contrôle, approbation			
Date	Version	Auteur	Description
18.12.2014	11.4.1	Rudolf Rothenbühler	Adaptation des exigences système
29.12.2014	11.4.1	Stefan Greif	Suppression des anciennes données d'accès via Firepass
14.04.2015	11.5.2	Rudolf Rothenbühler	Nouvelle version F5 Client
11.02.2016	11.6.0	Rudolf Rothenbühler	Nouvelle version F5 Client & Adaptation des exigences système
01.04.2016	11.6.0	Jean-Pierre Bolli	Actualisation Kap. 3.1.1, 3.2.3 und 3.2.4
19.01.2017	11.6.1	Rudolf Rothenbühler	Actualisé
08.02.2017	11.6.1	Stefan Greif	Version pour finalisation
13.03.2017	11.6.1	ASTRA	3.1.1 & 3.2.3 actualisé

Table des matières

1	Accès via Firepass – les nouveautés	3
2	Généralités	4
2.1	Public cible	4
2.2	Objectif	4
2.3	Aperçu	4
3	Installations client	5
3.1	Citrix Receiver	5
3.1.1	Téléchargement	5
3.1.2	Installation	5
3.2	Client Edge pour F5 BIG-IP APM	6
3.2.1	Exigences – généralités	6
3.2.2	Exigences – système d'exploitation et navigateur	6
3.2.3	Progiciels (<i>Software Packages</i>)	7
3.2.4	Installation des composants client	7
3.2.5	Composants F5 ActiveX dans Internet Explorer de Microsoft	8

1 Nouveautés

La version 11.5.1 du BIG-IP-Hotfix est désormais compatible avec Internet Explorer 11 sur tous les systèmes d'exploitation Windows courants. Les exigences système sont précisées au chapitre 3.2.2.

1.1 Citrix-Receiver

La version 4.1.0.0 du Citrix Receiver (correspond à 14.1.0.0) est arrivé au but de sa durée de vie. C'est la raison pour laquelle nous conseillons d'utiliser au minimum la version 4.2.0.0 (correspond à 14.2.0.0). Plus d'informations vous trouverez au chapitre 3.1.

1.2 F5-Client pour KUBA

Pour l'application KUBA par le „tunnel“ nous mettons à disposition la nouvelle Version 11.6.1-HF1. Au chapitre 3.2 vous trouverez les exigences et des informations plus détaillés.

2 Généralités

2.1 Public cible

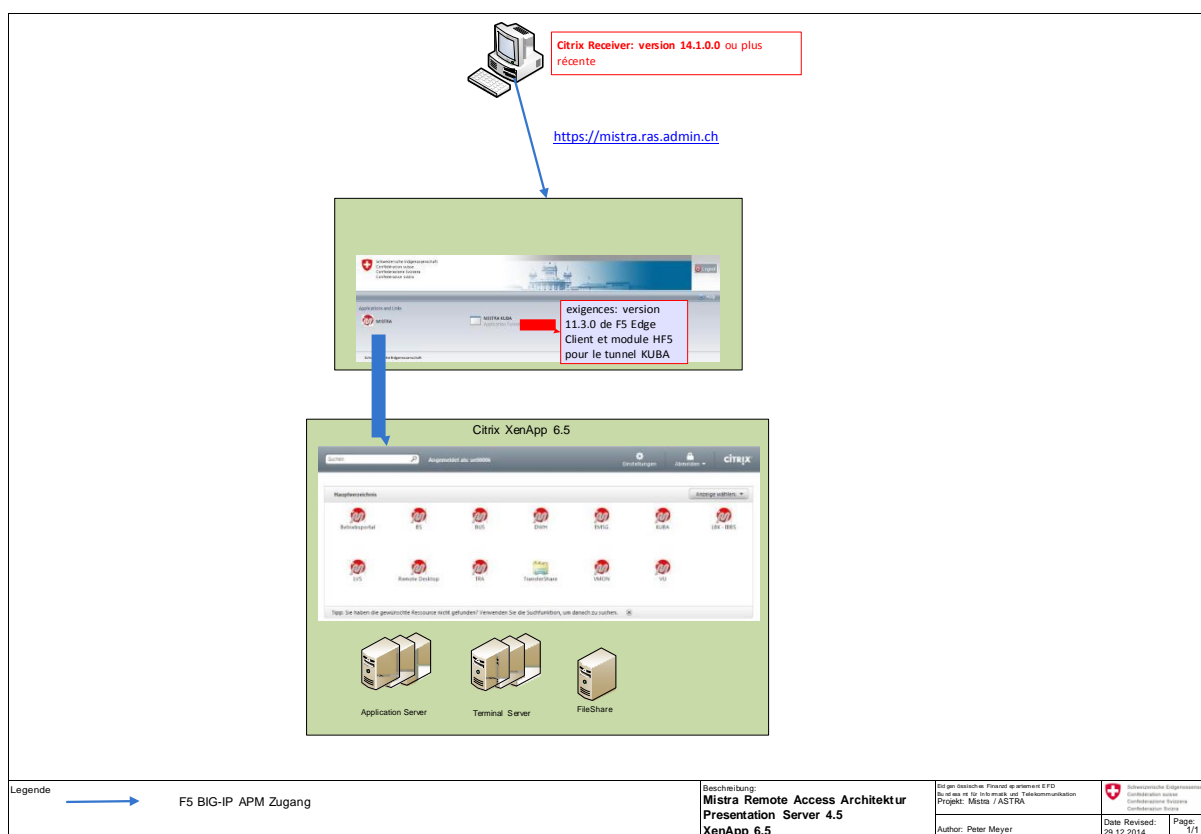
Ce document s'adresse aux responsables d'exploitation chargés de l'installation, de la maintenance et de l'exploitation, notamment le support et les techniciens TIC¹ ainsi que les spécialistes système.

2.2 Objectif

Ce document décrit l'ensemble des mesures techniques requises pour qu'un utilisateur final puisse accéder à ses applications via F5 BIG-IP APM.

2.3 Aperçu

Ce schéma illustre la logique des connexions de l'accès à distance.



¹ TIC (Technologies de l'information et de la communication) est l'équivalent français officiel de l'allemand TIC qui reprend l'original anglais ICT (Information communication technology).

3 Installations client

3.1 Citrix Receiver

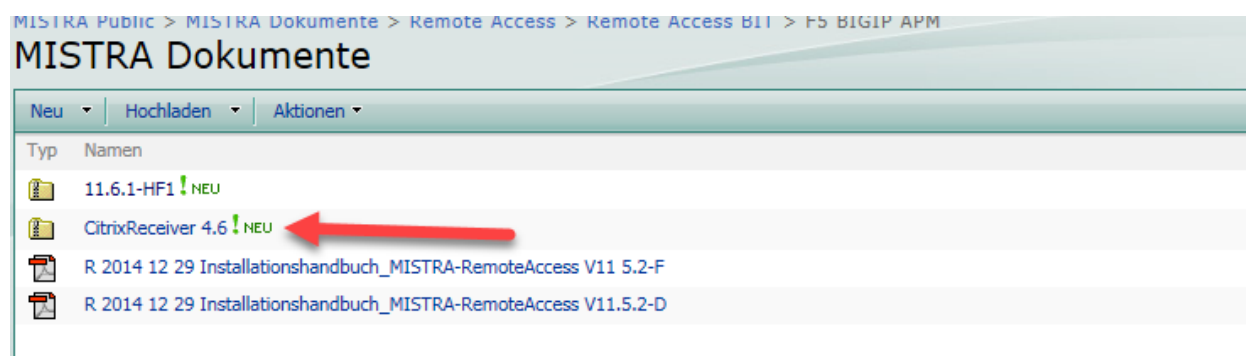
Pour accéder aux applications Citrix, il faut être un client Citrix.

Nous vous recommandons d'installer une version 4.2.0.0 (14.2.0.0 après installation) ou ultérieure de Citrix Receiver.

3.1.1 Téléchargement

Vous trouverez sur le portail Mistra la version de Citrix Receiver testée dans l'environnement Mistra :

<https://portal.mistra.ch/MISTRA%20DocLib/Remote%20Access/Remote%20Access%20BIT/F5%20BIGIP%20APM/CitrixReceiver%204.6.zip>



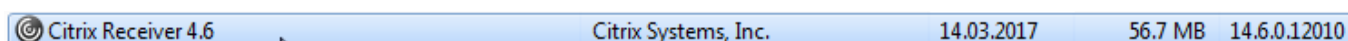
3.1.2 Installation



Cliquez sur le bouton **Installieren**



Cliquez sur le bouton **Finish**



3.2 Client Edge pour F5 BIG-IP APM

Ce chapitre décrit les exigences système et la procédure d'installation qui vous permettra d'utiliser le tunnel applicatif MISTRA-KUBA à partir d'Internet et via le F5 BIG-IP APM.

➤ **Ce chapitre vous concerne uniquement si vous utilisez le tunnel KUBA.**

3.2.1 Exigences – généralités

L'accès à distance (*Remote Access*) aux services Citrix (*TerminalServices*) et l'accès aux tunnels applicatifs (*Application Tunnels*) via la passerelle (*Gateway*) nécessitent l'installation préalable des composants client F5 sur l'ordinateur local. Ces composants sont uniquement compatibles avec certains systèmes d'exploitation et navigateurs Internet.

3.2.2 Exigences – système d'exploitation et navigateur

Système d'exploitation Microsoft® Windows :

- Windows® Vista SP2 (versions 32 bits et 64 bits)
- Windows® 7 SP1 (versions 32 bits et 64 bits)
- Windows 8.1 (versions 32 bits et 64 bits)
- Windows 10 (versions 32 bits et 64 bits)

Navigateurs compatibles

- seuls les navigateurs 32 bits sont compatibles
- Internet Explorer 11 et Firefox 34 (ou ultérieure)

3.2.3 Progiciels (Software Packages)

3.2.3.1 Description des composants client

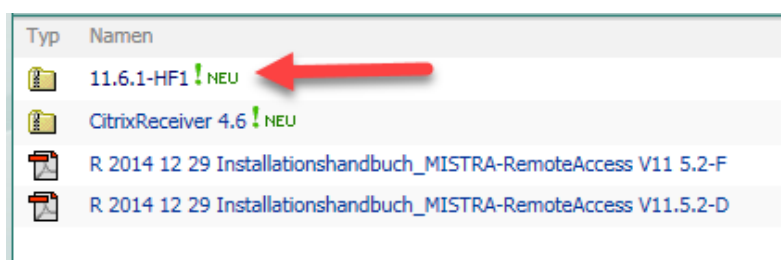
Deux progiciels sont disponibles :

- a) le progiciel personnalisé (*Customized Package*) **BIGIPEdgeClient-11.6.1-HF1.exe** qui contient les fonctions de base ;
- b) l'utilitaire de résolution des problèmes composants (*Components Troubleshooting Utility*) **f5wininfo.exe** qui permet de contrôler les composants client installés. Si l'utilisateur a les droits d'administrateur, il pourra l'utiliser pour supprimer tous les composants client.

3.2.4 Installation des composants client

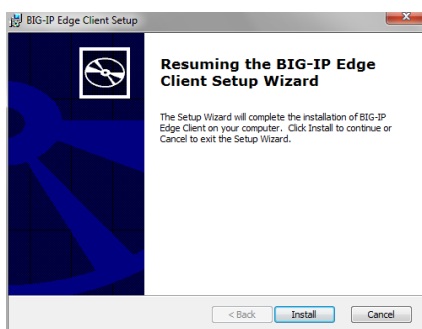
Vous trouverez le **F5-Client** en cliquant sur le lien ci-dessous :

<https://portal.mistra.ch/MISTRA%20DocLib/Remote%20Access/Remote%20Access%20BIT/F5%20BIGIP%20APM/11.6.1-HF1.zip>



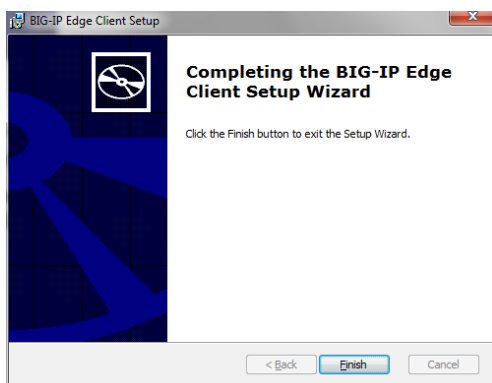
➤ **Vous devez avoir des droits d'administrateur pour pouvoir installer les composants.**

1. Décompressez le fichier zip **11.6.1-HF1-Components**.
2. Cliquez deux fois sur **MISTRA-EdgeClient-11.6.1-HF1.exe** pour lancer l'installation.
3. Cliquez sur le bouton **Install**.



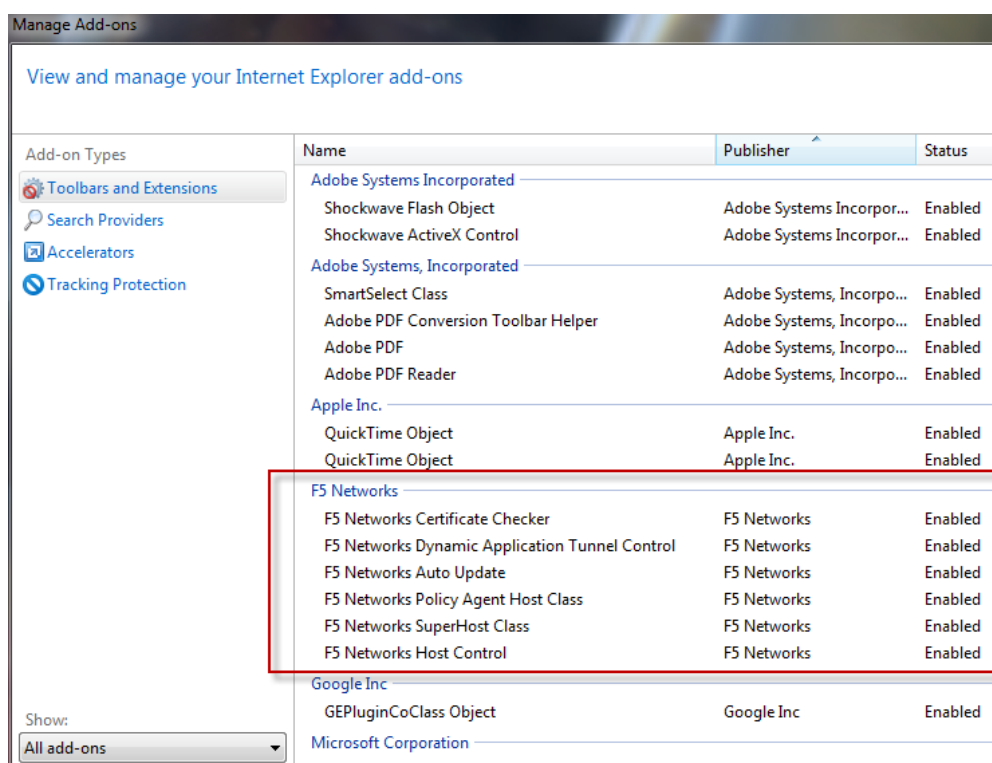
En cas de message d'alerte du logiciel antivirus, cliquez sur le bouton **Continuer** pour poursuivre l'installation.

4. Cliquez sur le bouton **Finish**.



3.2.5 Composants F5 ActiveX dans Internet Explorer de Microsoft

Le démarrage du tunnel applicatif (*Application Tunnel*) lance les contrôles ActiveX dans le navigateur Internet Explorer de Microsoft :



Si certains contrôles ActiveX sont désactivés, vous devrez activer tous ceux qui commencent par F5.