



Schweizerische Eidgenossenschaft
Confédération suisse
Confederazione Svizzera
Confederaziun svizra

Département de l'Environnement, des Transports, de
l'Energie et de la Communication UVEK

Office fédéral des routes OFROU

Documentation d'exploitation

KUBA-PDF

Release 1.0

Manuel d'exploitation

2008



Kunstbautendatenbank
Banque de données pour les ouvrages d'art
Banca dati delle opere d'arte

KUBA-PDF

Version 4.0

Manuel d'exploitation

Bern 2008

Rédigé par : Manuela Zingg

Table des matières

1	Généralités	7
1.1	Objectif	7
1.2	Validité	7
1.3	Documents de référence.....	7
1.4	Groupe cible.....	7
2	Consignes d'installation	8
2.1	Généralités.....	8
2.1.1	KUBA-PDF inspection 4.0	8
2.1.2	KUBA-PDF saisie des données 4.0.....	9
2.1.3	KUBA-PDF interventions de conservation 4.0	9
2.2	Conditions préalables pour l'utilisation de KUBA-PDF	10
2.2.1	Conditions préalables KUBA-Client.....	10
2.2.2	Conditions préalables client externe.....	11
3	Mise en service de KUBA-PDF en Acrobat 7.0	12
4	Configuration	15
4.1	Configuration de KUBA-PDF	15
1	Généralités	7
1.1	Objectif	7
1.2	Validité	7
1.3	Documents de référence.....	7
1.4	Groupe cible.....	7
2	Consignes d'installation	8
2.1	Généralités.....	8
2.1.1	KUBA-PDF inspection 4.0	8
2.1.2	KUBA-PDF saisie des données 4.0.....	9
2.1.3	KUBA-PDF interventions de conservation 4.0	9

2.2	Conditions préalables pour l'utilisation de KUBA-PDF	10
2.2.1	Conditions préalables KUBA-Client.....	10
2.2.2	Conditions préalables client externe.....	11
3	Mise en service de KUBA-PDF en Acrobat 7.0.....	12
4	Configuration.....	15
4.1	Configuration de KUBA-PDF	15

1 Généralités

1.1 Objectif

Le manuel d'exploitation décrit les thèmes et opérations suivantes à propos de KUBA-PDF :

- Conditions préalables
- Installation
- Contrôle de l'installation
- Configuration

Il fournit les connaissances techniques de base et donne un aperçu de la structure de KUBA-PDF 4.0 afin de gérer au mieux les procédures d'élimination de dysfonctionnement.

1.2 Validité

Ce document se réfère au logiciel KUBA-PDF avec les modules KUBA-PDF inspection 4.0, KUBA-PDF saisie des données 4.0 et KUBA-PDF interventions de conservation 4.0.

1.3 Documents de référence

Se référer aux documents complémentaires suivants:

- [1] M. Zingg, J. Wunderlich, *Manuel d'utilisation KUBA-PDF*, IMC GmbH, Zürich 2008
- [2] G. Basurco, St. Röther, *KUBA 4.0 Manuel d'utilisation*, CAD Rechenzentrum AG, Allschwil 2007
- [3] G. Basurco, R. Bättschmann, *Manuel d'utilisation KUBA-ADM*, CAD Rechenzentrum AG, Basel 2007

1.4 Groupe cible

Le manuel d'exploitation de KUBA-PDF 4.0 est destiné aux utilisateurs du système dont les rôles sont les suivants :

- Administrateur du système
- Administrateur de la base de données
- Administrateur KUBA

2 Consignes d'installation

2.1 Généralités

KUBA-PDF est composé de trois modules KUBA-PDF inspection, KUBA-PDF saisie des données et KUBA-PDF interventions de conservation.

L'appel de KUBA-PDF s'effectue par un menu étendu dans le programme Adobe Acrobat 7.0. Etant donné que Adobe Acrobat 7.0 Reader ne permet pas de sauvegarder des formulaires, KUBA-PDF Adobe Acrobat 7.0 Standard ou Professional doit être utilisé.

Les opérations générales en cas d'utilisation de KUBA-PDF sont les suivantes :

1. Création d'une commande d'exportation dans KUBA-ADM
Si des données d'un ouvrage doivent être modifiées à l'aide d'un formulaire PDF, une commande d'exportation doit être créée dans KUBA-ADM pour l'ouvrage.
(Cette étape est inutile lorsqu'un nouvel ouvrage doit être enregistré à l'aide du formulaire de saisie de données.)
2. Création d'un formulaire PDF (KUBA-Client)
La création de formulaires PDF s'effectue toujours via le menu KUBA dans Adobe Acrobat 7.0 sur un KUBA-Client, sur lequel KUBA-PDF est installé. Les données déjà exportées de KUBA sont lues via le menu KUBA dans le formulaire PDF correspondant.
3. Remplissage du formulaire PDF (KUBA-Client ou client externe)
Le remplissage de formulaires PDF peut être effectué sur tout PC répondant aux exigences d'un client externe. Si le formulaire PDF est rempli sur un client externe, celui-ci doit être recopié, avec les éventuelles photos/esquisses, avant l'étape 3 sur un client KUBA.
4. Exportation de données du formulaire PDF rempli pour KUBA (KUBA-Client)
L'exportation de données de formulaires PDF s'effectue toujours via le menu KUBA dans Adobe Acrobat 7.0 sur un KUBA-Client sur lequel KUBA-PDF est installé.
5. Importation de données dans KUBA-ADM
L'importation des données exportées de PDF s'effectue par l'importation de données de KUBA-ADM.

2.1.1 KUBA-PDF inspection 4.0

KUBA-PDF inspection 4.0 est un formulaire d'inspection destiné à l'enregistrement, basé sur des formulaires, d'une nouvelle inspection.

KUBA-PDF inspection 4.0 est disponible en langue allemande, française et italienne mais ne peut être installé que dans une seule langue à la fois.

2.1.2 KUBA-PDF saisie des données 4.0

KUBA-PDF saisie des données 4.0 est un formulaire de saisie ou de modification de données générales d'un ouvrage.

KUBA-PDF saisie des données 4.0 est disponible en langue allemande, française et italienne mais ne peut être installé que dans une seule langue à la fois.

Le formulaire de saisie des données fait référence aux intervenants et documents via un service Web pendant la période d'action. Un service Web exploité par l'entreprise IMC peut être utilisé. Ce service Web utilise une banque de données dans laquelle une copie des intervenants et des documents est ajoutée pour chaque canton. Il est également possible d'utiliser KUBA-PDF saisie des données avec un service Web individuel accédant directement à la banque de données KUBA.

2.1.3 KUBA-PDF interventions de conservation 4.0

KUBA-PDF interventions de conservation 4.0 est un formulaire de saisie d'interventions de conservation d'un ouvrage.

KUBA-PDF interventions de conservation 4.0 est disponible en langue allemande, française et italienne mais ne peut être installé que dans une seule langue à la fois.

Le formulaire d'interventions de conservation fait référence aux intervenants et documents via un service Web pendant la période d'action. Un service Web exploité par l'entreprise IMC peut être utilisé. Ce service Web utilise une banque de données dans laquelle une copie des intervenants et des documents est ajoutée pour chaque canton. Il est également possible d'utiliser KUBA-PDF interventions de conservation avec un service Web individuel accédant directement à la banque de données KUBA.

2.2 Conditions préalables pour l'utilisation de KUBA-PDF

2.2.1 Conditions préalables KUBA-Client

		KUBA-Client	
Matériel		Minimum en cas d'équipement existant	Conseillé en cas de nouvelle acquisition
Système informatique		PC Pentium 4, 1 GHz	PC Pentium 4, ≥ 2,4 GHz
Ecran	Taille	17"	19"
	Résolution	1024 * 768 ≥ 65536 couleurs	≥ 1024 * 768 ≥ 65536 couleurs
Carte graphique		1024 * 768 ≥ 65536 couleurs	1024 * 768 ≥ 65536 couleurs
Mémoire principale		512 MB	1 GB
Lecteur de disque dur		2 GB disponibles	2 GB disponibles
Lecteur de disquettes		3,5" HD	3,5" HD
Lecteur de CD-ROM		Oui	Oui
Carte réseau		Oui	Oui
Système d'exploitation		Microsoft Windows 2000 Workstation SP4 ou plus récent	
Logiciel standard		Internet Explorer 6.0	
		Adobe Acrobat 7.0 Standard ou Professional	
Logiciel KUBA		KUBA-PDF 4.0	

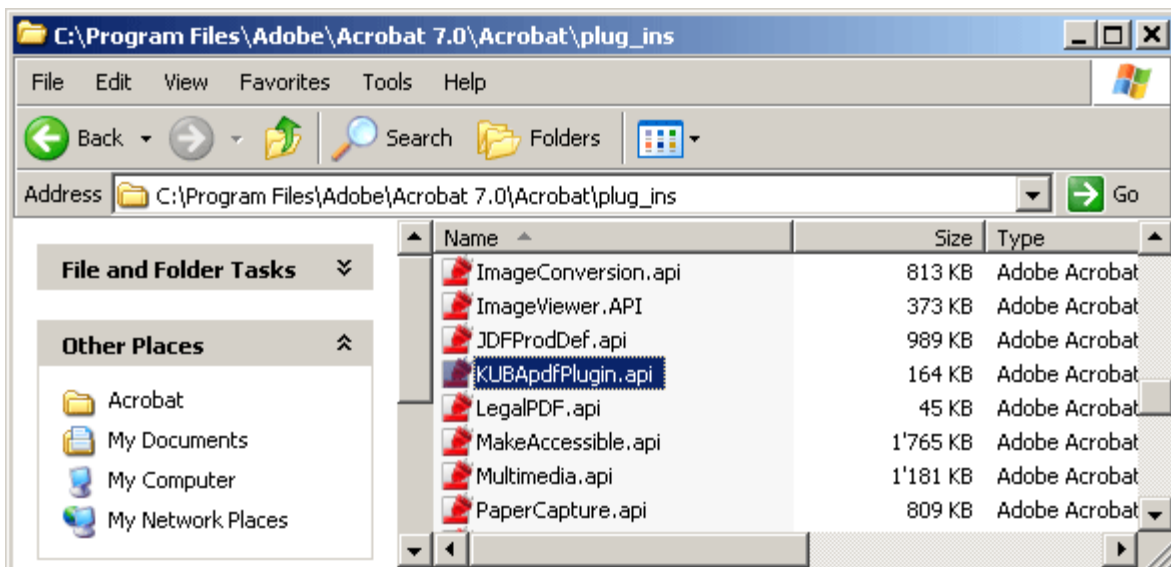
2.2.2 Conditions préalables client externe

		Client externe	
Matériel		Minimum en cas d'équipement existant	Conseillé en cas de nouvelle acquisition
Système informatique		PC Pentium 4, 1 GHz	PC Pentium 4, ≥ 2,4 GHz
Ecran	Taille	17"	19"
	Résolution	1024 * 768 ≥ 65536 couleurs	1024 * 768 ≥ 65536 couleurs
Carte graphique		1024 * 768 ≥ 65536 couleurs	1024 * 768 ≥ 65536 couleurs
Mémoire principale		512 Moctets	1 Goctets
Lecteur de disque dur		256 Goctets disponibles	512 Goctets disponibles
Lecteur de disquettes		3,5" HD	3,5" HD
Lecteur de CD-ROM		Oui	Oui
Carte réseau		Oui	Oui
Système d'exploitation		Microsoft Windows 2000 Workstation SP4 ou plus récent	
Logiciel standard		Internet Explorer 6.0	
		Adobe Acrobat 7.0 Standard ou Professional	

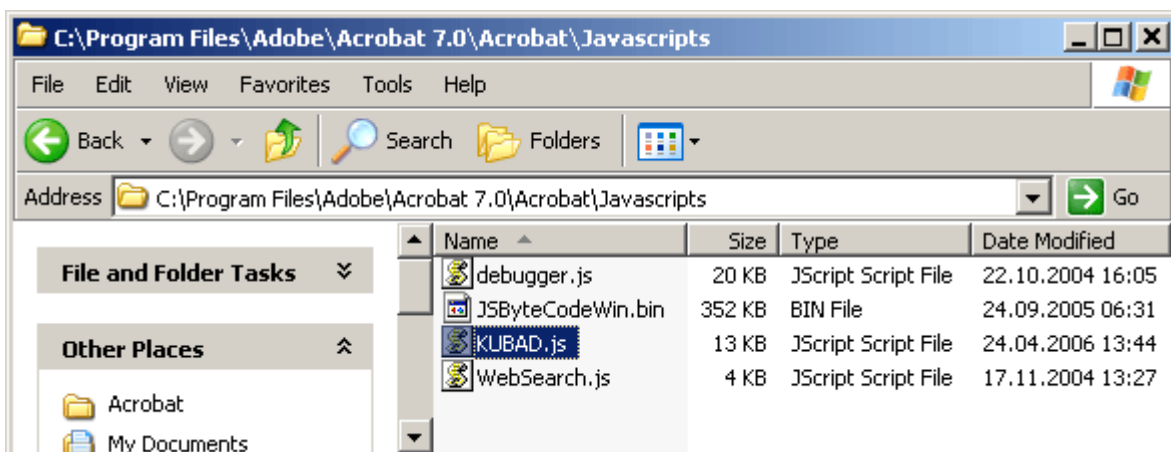
3 Mise en service de KUBA-PDF en Acrobat 7.0

Suivez la procédure suivante pour mettre KUBA-PDF dans Acrobat 7.0 en service :

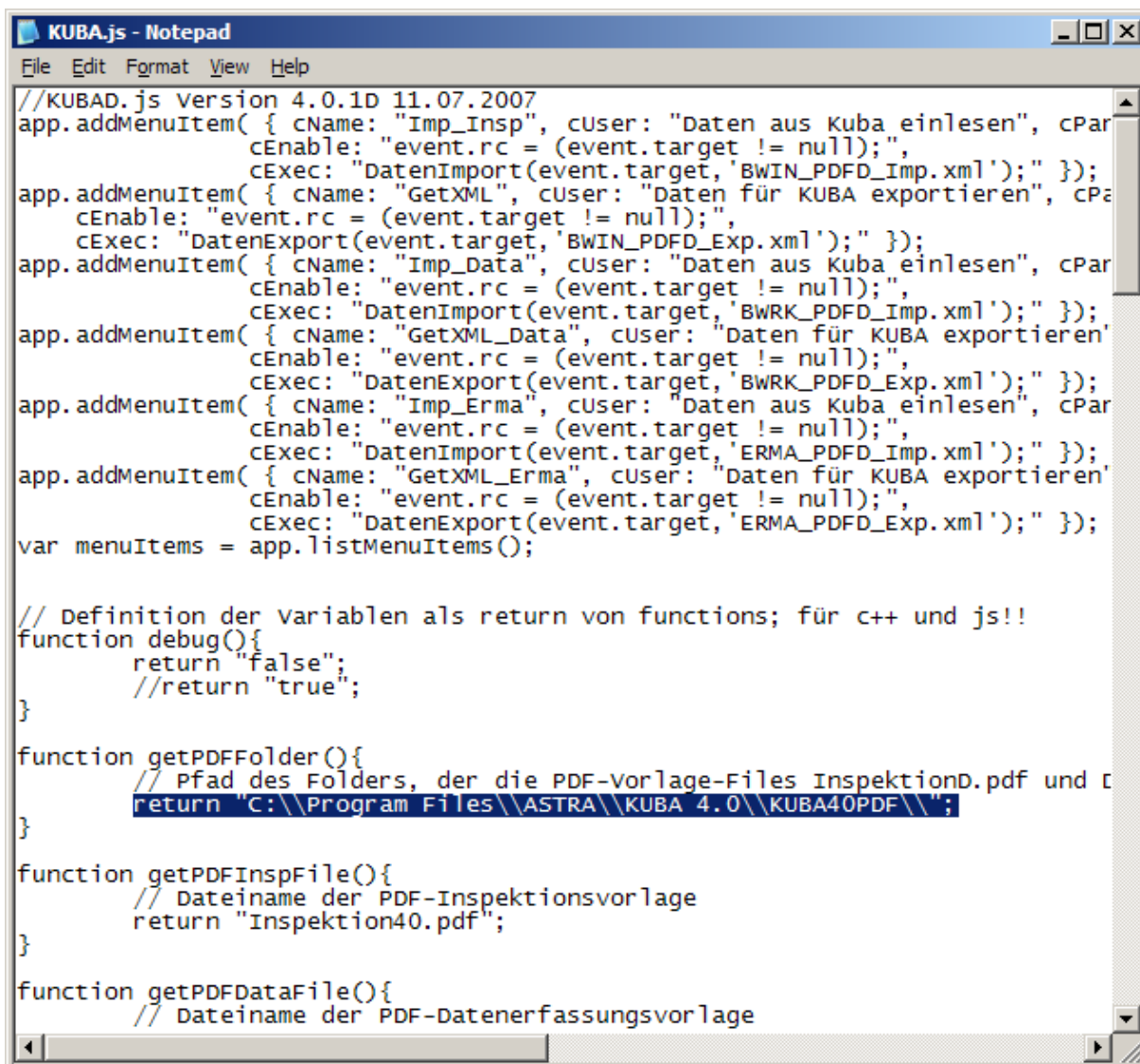
1. Copie de KUBApdfPluginF.api (resp. KUBApdfPluginD.api ou KUBApdfPluginI.api pour l'allemand resp. l'italien) vers
<programme>\Adobe\Acrobat 7.0\Acrobat\plug_ins
pour mettre KUBA-PDF en service dans la langue française.
(Attention : copier uniquement un fichier, seule une langue peut être utilisée)



2. En fonction de la langue souhaitée, copier KUBAD.js, KUBAF.js ou KUBAI.js dans le répertoire Adobe vers <programme>\Adobe\Acrobat 7.0\Acrobat\Javascripts
(KUBAF.js pour le français)
(Attention : copier uniquement un fichier, seule une langue peut être utilisée)



3. Modification des chemins dans KUBAD.js, KUBAF.js ou KUBAI.js



```

KUBA.js - Notepad
File Edit Format View Help
//KUBAD.js version 4.0.1D 11.07.2007
app.addItem( { cName: "Imp_Insp", cuser: "Daten aus Kuba einlesen", cPar
               cEnable: "event.rc = (event.target != null);",
               cExec: "DatenImport(event.target, 'BWIN_PDFD_Imp.xml');" });
app.addItem( { cName: "GetXML", cuser: "Daten für KUBA exportieren", cPa
               cEnable: "event.rc = (event.target != null);",
               cExec: "DatenExport(event.target, 'BWIN_PDFD_Exp.xml');" });
app.addItem( { cName: "Imp_Data", cuser: "Daten aus Kuba einlesen", cPar
               cEnable: "event.rc = (event.target != null);",
               cExec: "DatenImport(event.target, 'BWRK_PDFD_Imp.xml');" });
app.addItem( { cName: "GetXML_Data", cuser: "Daten für KUBA exportieren"
               cEnable: "event.rc = (event.target != null);",
               cExec: "DatenExport(event.target, 'BWRK_PDFD_Exp.xml');" });
app.addItem( { cName: "Imp_Erma", cuser: "Daten aus Kuba einlesen", cPar
               cEnable: "event.rc = (event.target != null);",
               cExec: "DatenImport(event.target, 'ERMA_PDFD_Imp.xml');" });
app.addItem( { cName: "GetXML_Erma", cuser: "Daten für KUBA exportieren"
               cEnable: "event.rc = (event.target != null);",
               cExec: "DatenExport(event.target, 'ERMA_PDFD_Exp.xml');" });
var menuItems = app.listMenuItems();

// Definition der variablen als return von functions; für c++ und js!!
function debug(){
    return "false";
    //return "true";
}

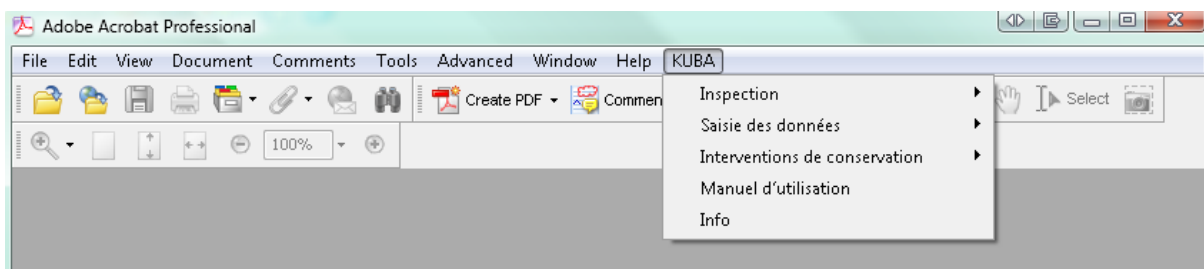
function getPDFFolder(){
    // Pfad des Folders, der die PDF-Vorlage-Files InspektionD.pdf und c
    return "C:\\Program Files\\ASTRA\\KUBA 4.0\\KUBA40PDF\\";
}

function getPDFInspFile(){
    // Dateiname der PDF-Inspektionsvorlage
    return "Inspektion40.pdf";
}

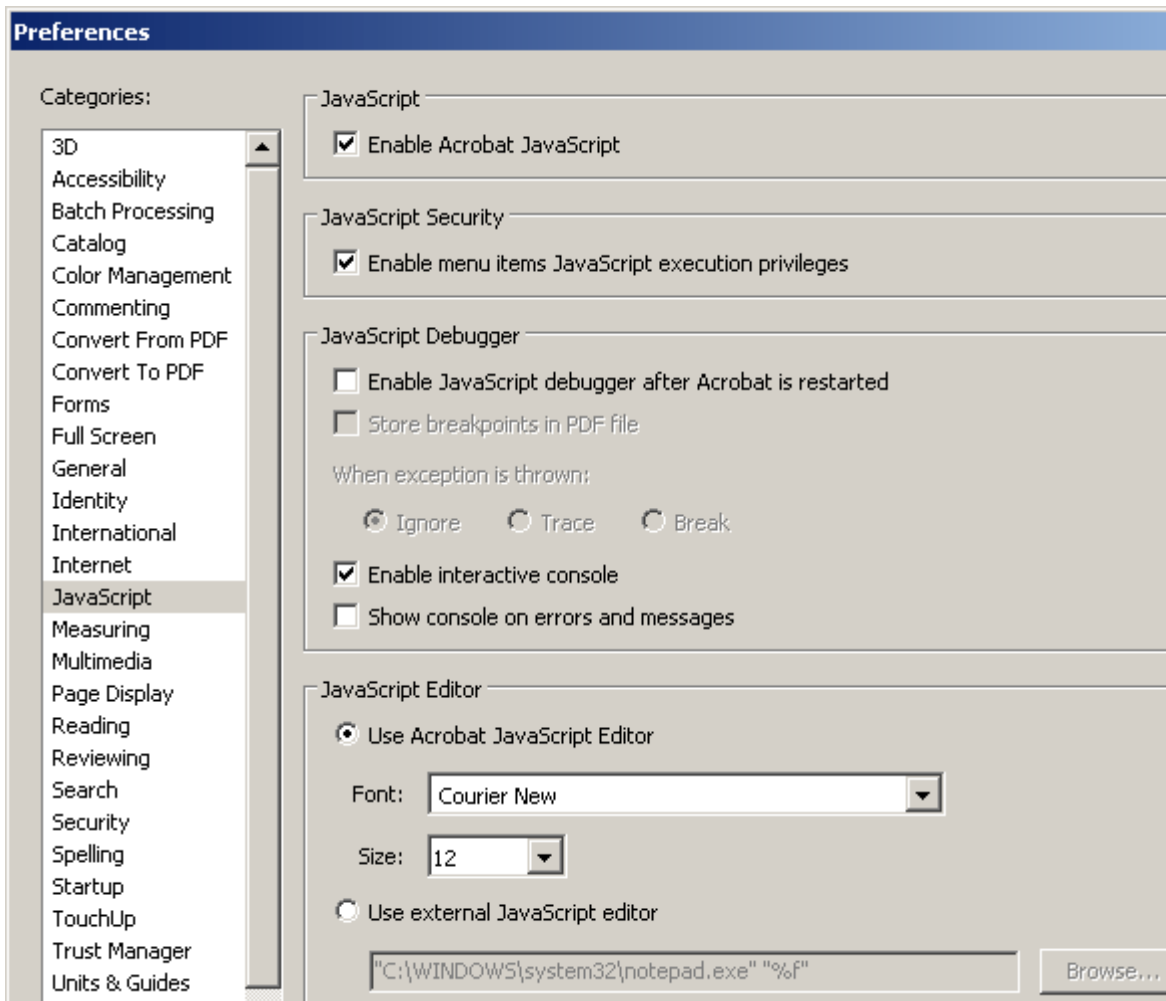
function getPDFDataFile(){
    // Dateiname der PDF-Datenerfassungsvorlage

```

4. Ouvrir Adobe Acrobat 7.0 et contrôler si le menue KUBA est disponible



4. Activer "Enable Acrobat JavaScript" et "Enable menu items JavaScript execution privileges" dans Adobe sous Edit/Preferences/JavaScript

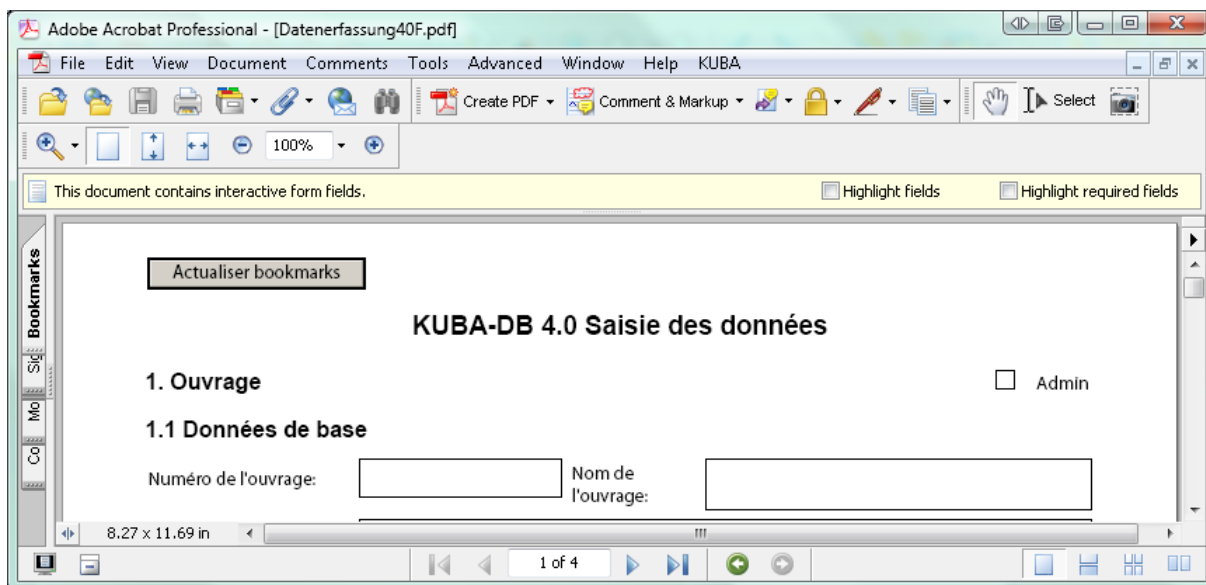


4 Configuration

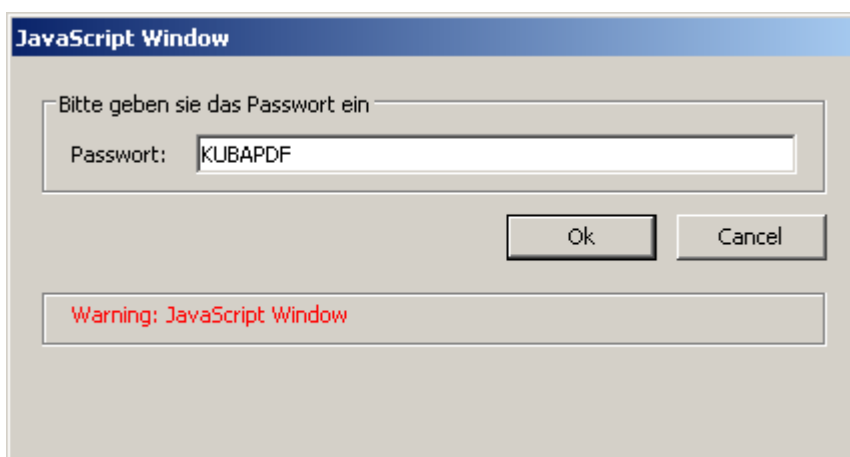
4.1 Configuration de KUBA-PDF

Les formulaires PDF contiennent une référence au service Web et au canton auquel le formulaire peut se référer pour les intervenants et documents pendant la période d'action. Ces références peuvent être modifiées dans le mode Admin du formulaire. La modification peut également être effectuée pour des formulaires existants en modifiant les références dans chaque formulaire, dans la partie administrateur. Si la modification doit être appliquée pour tous les formulaires futurs, la référence doit être modifiée dans le formulaire PDF dans le répertoire <Programme>\<KUBA-DB>\<KUBAPDF>. Pour faire ainsi :

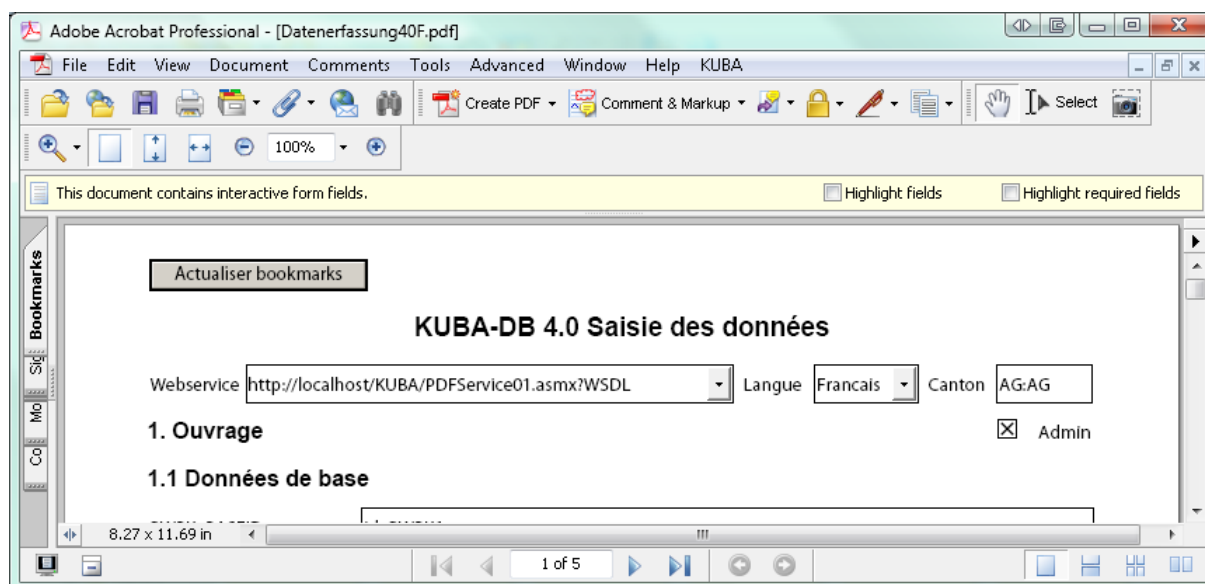
1. Ouvrir le formulaire de saisie des données dans Adobe Acrobat 7.0.



2. Cliquer sur l'option Admin. La boîte de dialogue suivante apparaît.



3. Entrer le mot de passe KUBAPDF. D'autres champs apparaissent.



4. Entrer l'adresse Internet du service Web souhaité.
5. Entrée de l'abréviation du canton.
6. Sauvegarde du formulaire. Attention : les modifications sont prises en compte lors de la prochaine ouverture du formulaire.