



Schweizerische Eidgenossenschaft
Confédération suisse
Confederazione Svizzera
Confederaziun svizra

Eidgenössisches Departement für
Umwelt, Verkehr, Energie und Kommunikation UVEK

Bundesamt für Strassen ASTRA

Betriebsdokumentation

KUBA-PDF

Release 1.0

Betriebshandbuch

2008



Kunstbautendatenbank
Banque de données pour les ouvrages d'art
Banca dati delle opere d'arte

KUBA-PDF

Version 4.0

Betriebshandbuch

Bern 2008

Verfasst durch: Manuela Zingg

Inhaltsverzeichnis

1	Allgemeines	7
1.1	Zweck.....	7
1.2	Gültigkeit	7
1.3	Referenzierte Dokumente.....	7
1.4	Zielgruppe	7
2	Installationshinweise	8
2.1	Allgemeines.....	8
2.1.1	KUBA-PDF Inspektion 4.0	8
2.1.2	KUBA-PDF Datenerfassung 4.0	9
2.1.3	KUBA-PDF Erhaltungsmassnahmen 4.0	9
2.2	Voraussetzungen für den Betrieb von KUBA-PDF	10
2.2.1	Voraussetzungen KUBA-Client	10
2.2.2	Voraussetzungen Externer Client.....	11
3	Inbetriebsetzung von KUBA-PDF in Acrobat 7.0	12
4	Konfiguration.....	15
4.1	KUBA-PDF konfigurieren	15

1 Allgemeines

1.1 Zweck

Das Betriebshandbuch beschreibt folgende Themen und Abläufe zu KUBA-PDF:

- Voraussetzungen
- Installation
- Überprüfung der Installation
- Konfiguration

Es vermittelt technisches Hintergrundwissen und einen Überblick über den Aufbau von KUBA-PDF 4.0 als Grundlage für ein erfolgreiches Handeln bei der Behebung von Betriebsstörungen.

1.2 Gültigkeit

Dieses Dokument bezieht sich auf die Software KUBA-PDF mit den Modulen KUBA-PDF Inspektion 4.0 und KUBA-PDF Datenerfassung 4.0 und KUBA-PDF Erhaltungsmassnahmen 4.0.

1.3 Referenzierte Dokumente

Auf folgende weiterführende Dokumente wird verwiesen.

- [1] M. Zingg, J. Wunderlich, *Benutzerhandbuch KUBA-PDF*, IMC GmbH, Zürich 2008
- [2] G. Basurco, St. Röther, *KUBA 4.0 Benutzerhandbuch*, CAD Rechenzentrum AG, Allschwil 2007
- [3] G. Basurco, R. Bättschmann, *KUBA-ADM Benutzerhandbuch*, CAD Rechenzentrum AG, Allschwil 2007.

1.4 Zielgruppe

Das Betriebshandbuch von KUBA-PDF 4.0 richtet sich an den Betreiber des Systems, der die folgenden Rollen vereinigt:

- Systemadministrator
- Datenbankadministrator
- KUBA-Administrator

2 Installationshinweise

2.1 Allgemeines

KUBA-PDF besteht aus den drei Modulen KUBA-PDF Inspektion, KUBA-PDF Datenerfassung und KUBA-PDF Erhaltungsmassnahme.

Der Aufruf von KUBA-PDF erfolgt durch ein erweitertes Menü im Programm Adobe Acrobat 7.0. Da der Adobe Acrobat 7.0 Reader ein Speichern von Formularen nicht zulässt wird für die Verwendung von KUBA-PDF Adobe Acrobat 7.0 Standard oder Professional benötigt.

Der generelle Ablauf beim Arbeiten mit KUBA-PDF sieht folgendermassen aus:

1. Erstellen eines Exportauftrag in KUBA-ADM
Falls Daten eines Bauwerks mit Hilfe eines PDF-Formulars bearbeitet werden sollen, muss in KUBA-Admin für das Bauwerk ein Exportauftrag erstellt werden.
(Diese Schritt erübrigt sich wenn mit Hilfe des Datenerfassungsformulars ein neues Bauwerk erfasst werden soll.)
2. Erstellen des PDF-Formulars (KUBA-Client)
Das Erstellen der PDF-Formulare erfolgt immer über das KUBA-Menü in Adobe Acrobat 7.0 auf einem KUBA-Client, auf welchem KUBA-PDF installiert ist. Die zuvor aus KUBA exportierten Daten werden über das KUBA-Menü in das entsprechende PDF-Formular eingelesen.
3. Ausfüllen des PDF-Formulars (KUBA-Client oder Externer Client)
Das Ausfüllen der PDF-Formulare kann auf jedem PC, welcher die Anforderungen an einen Externen Client erfüllt, erfolgen. Erfolgt das Ausfüllen des PDF-Formulars auf einem Externen Client, so muss dieses vor dem Schritt 3 inklusive allfälliger Bilder auf einen KUBA-Client zurück kopiert werden.
4. Daten aus dem ausgefüllten PDF-Formular für KUBA exportieren (KUBA-Client)
Das Exportieren der Daten aus den PDF-Formularen erfolgt immer über das KUBA-Menü in Adobe Acrobat 7.0 auf einem KUBA-Client, auf welchem KUBA-PDF installiert ist.
5. Importieren der Daten in KUBA-ADM
Das Importieren der aus dem PDF exportierten Daten erfolgt durch den Datenimport von KUBA-ADM.

2.1.1 KUBA-PDF Inspektion 4.0

KUBA-PDF Inspektion 4.0 ist ein Inspektionsformular für die formularbasierte Erfassung einer neuen Inspektion.

KUBA-PDF Inspektion 4.0 ist in den Sprachen Deutsch, Französisch und Italienisch vorhanden, kann jedoch immer nur in einer Sprache installiert werden.

2.1.2 KUBA-PDF Datenerfassung 4.0

KUBA-PDF Datenerfassung 4.0 ist ein Formular für die Erfassung oder Anpassung von Substanzdaten eines Bauwerks.

KUBA-PDF Datenerfassung 4.0 ist in den Sprachen Deutsch, Französisch und Italienisch vorhanden, kann jedoch immer nur in einer Sprache installiert werden.

Das Datenerfassungsformular bezieht Beteiligten- und Dokumentendaten über einen Webservice zur Laufzeit. Dabei kann ein Webservice verwendet werden, welcher von der Firma IMC betrieben wird. Dieser Webservice greift auf eine Datenbank zu, in welcher pro Kanton eine Kopie der Beteiligten und Dokumente geführt wird. Es besteht jedoch auch die Möglichkeit KUBA-PDF Datenerfassung mit einem eigenen Webservice, welcher direkt auf die KUBA-Datenbank zugreift zu betreiben.

2.1.3 KUBA-PDF Erhaltungsmassnahmen 4.0

KUBA-PDF Erhaltungsmassnahmen 4.0 ist ein Formular für die Erfassung von Erhaltungsmassnahmen an einem Bauwerks.

KUBA-PDF Erhaltungsmassnahmen 4.0 ist in den Sprachen Deutsch, Französisch und Italienisch vorhanden, kann jedoch immer nur in einer Sprache installiert werden.

Das Erhaltungsformular bezieht Beteiligten- und Dokumentendaten über einen Webservice zur Laufzeit. Dabei kann ein Webservice verwendet werden, welcher bei der Firma IMC läuft. Dieser Webservice greift auf eine Datenbank zu in welcher pro Kanton eine Kopie der Beteiligten und Dokumente geführt wird. Es besteht jedoch auch die Möglichkeit KUBA-PDF Erhaltungsmassnahmen mit einem eigenen Webservice, welcher direkt auf die KUBA-Datenbank zugreift zu betreiben.

2.2 Voraussetzungen für den Betrieb von KUBA-PDF

2.2.1 Voraussetzungen KUBA-Client

		KUBA-Client	
Hardware		Minimal bei bestehender Anlage	Empfohlen bei Neu-Anschaffung
Computersystem		PC Pentium 4, 1 GHz	PC Pentium 4, ≥ 2,4 GHz
Bildschirm	Grösse	17"	19"
	Auflösung	1024 * 768 ≥ 65536 Farben	≥ 1024 * 768 ≥ 65536 Farben
Grafikkarte		1024 * 768 ≥ 65536 Farben	1024 * 768 ≥ 65536 Farben
Hauptspeicher		512 MByte	1 GByte
Festplattenlaufwerk		2 GByte freier Platz	2 GByte freier Platz
Diskettenlaufwerk		3,5" HD	3,5" HD
CD-ROM Laufwerk		Ja	Ja
Netzwerkkarte		Ja	Ja
Betriebssystem		Microsoft Windows 2000 Workstation SP4 oder höher	
Standardsoftware		Internet Explorer 6.0 Adobe Acrobat 7.0 Standard oder Professional	
KUBAsoftware		KUBA-PDF 4.0	

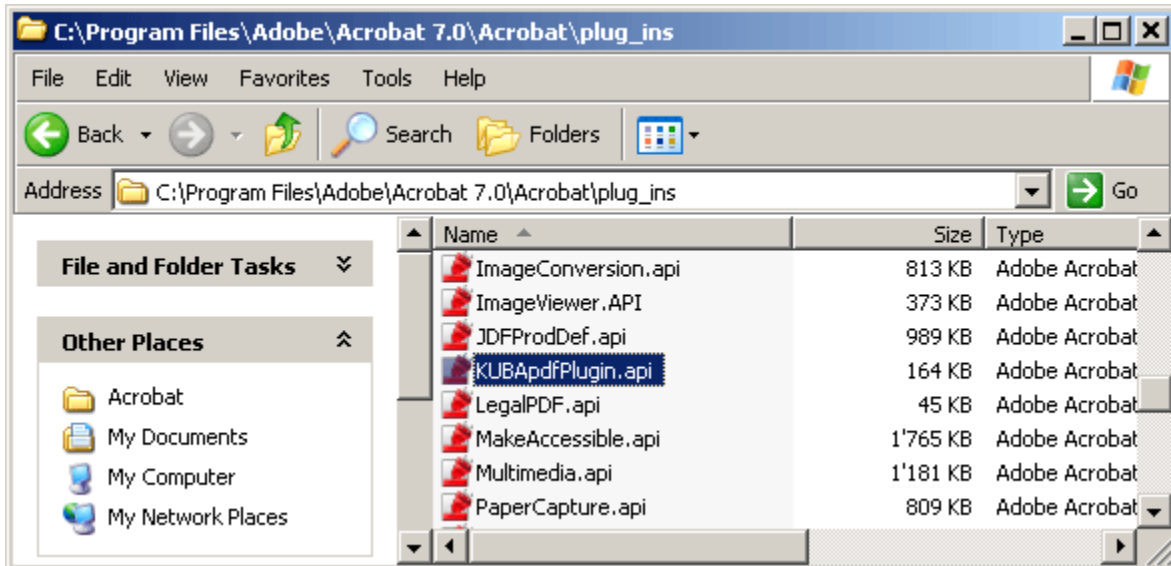
2.2.2 Voraussetzungen Externer Client

		Externer Client	
Hardware		Minimal bei bestehender Anlage	Empfohlen bei Neu-Anschaffung
Computersystem		PC Pentium 4, 1 GHz	PC Pentium 4, ≥ 2,4 GHz
Bildschirm	Grösse	17"	19"
	Auflösung	1024 * 768 ≥ 65536 Farben	1024 * 768 ≥ 65536 Farben
Grafikkarte		1024 * 768 ≥ 65536 Farben	1024 * 768 ≥ 65536 Farben
Hauptspeicher		512 MByte	1 GByte
Festplattenlaufwerk		256 MByte freier Platz	512 MByte freier Platz
Diskettenlaufwerk		3,5" HD	3,5" HD
CD-ROM Laufwerk		Ja	Ja
Netzwerkkarte		Ja	Ja
Betriebssystem		Microsoft Windows 2000 Workstation SP4 oder höher	
Standardsoftware		Internet Explorer 6.0	
		Adobe Acrobat 7.0 Standard oder Professional	

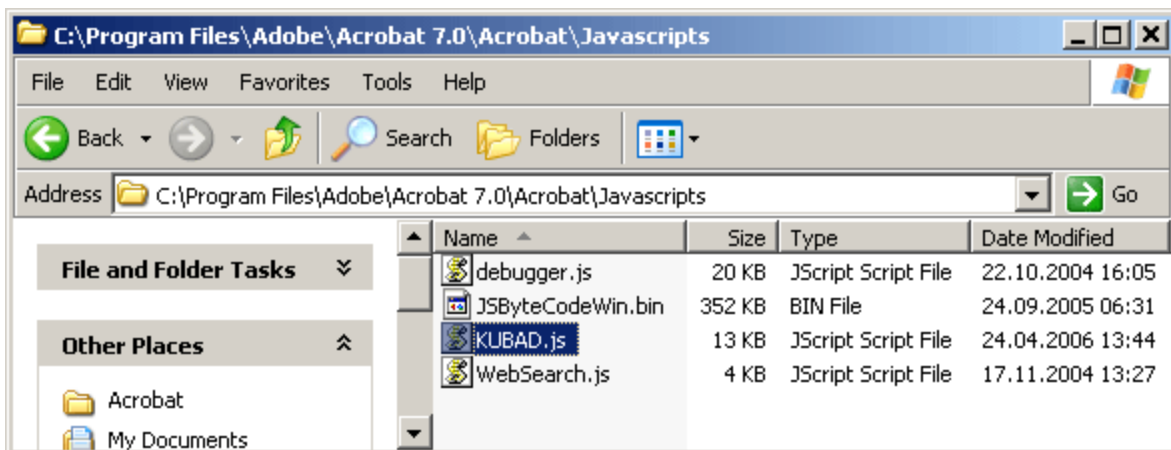
3 Inbetriebsetzung von KUBA-PDF in Acrobat 7.0

Führen Sie bitte die folgenden Schritte aus, um KUBA-PDF in Acrobat 7.0 in Betrieb zu setzen:

1. Kopieren von KUBApdfPluginD.api (resp. KUBApdfPluginF.api oder KUBApdfPluginI.api für französisch bzw. italienisch) ins Verzeichnis <Programme>\Adobe\Acrobat 7.0\Acrobat\plug_ins, um KUBA-PDF in deutscher Sprache in Betrieb zu setzen. (Achtung: nur ein File kopieren, es kann nur eine Sprache verwendet werden)



2. Je nach gewünschter Sprache KUBAD.js, KUBAF.js oder KUBAI.js im Adobe Verzeichnis nach <Programme>\Adobe\Acrobat 7.0\Acrobat\Javascrpts kopieren (Achtung: nur ein File kopieren, es kann nur eine Sprache verwendet werden)



3. Anpassen der Pfade in KUBAD.js, KUBAF.js oder KUBAI.js

```

//KUBAD.js Version 4.0.1D 11.07.2007
app.addItem( { cName: "Imp_Insp", cUser: "Daten aus Kuba einlesen", cPar
    cEnable: "event.rc = (event.target != null);",
    cExec: "DatenImport(event.target, 'BWIN_PDFD_Imp.xml');" });
app.addItem( { cName: "GetXML", cUser: "Daten für KUBA exportieren", cPa
    cEnable: "event.rc = (event.target != null);",
    cExec: "DatenExport(event.target, 'BWIN_PDFD_Exp.xml');" });
app.addItem( { cName: "Imp_Data", cUser: "Daten aus Kuba einlesen", cPar
    cEnable: "event.rc = (event.target != null);",
    cExec: "DatenImport(event.target, 'BWRK_PDFD_Imp.xml');" });
app.addItem( { cName: "GetXML_Data", cUser: "Daten für KUBA exportieren"
    cEnable: "event.rc = (event.target != null);",
    cExec: "DatenExport(event.target, 'BWRK_PDFD_Exp.xml');" });
app.addItem( { cName: "Imp_Erma", cUser: "Daten aus Kuba einlesen", cPar
    cEnable: "event.rc = (event.target != null);",
    cExec: "DatenImport(event.target, 'ERMA_PDFD_Imp.xml');" });
app.addItem( { cName: "GetXML_Erma", cUser: "Daten für KUBA exportieren"
    cEnable: "event.rc = (event.target != null);",
    cExec: "DatenExport(event.target, 'ERMA_PDFD_Exp.xml');" });
var menuItems = app.listMenuItems();

// Definition der Variablen als Return von Functions; für C++ und JS!!
function debug(){
    return "false";
    //return "true";
}

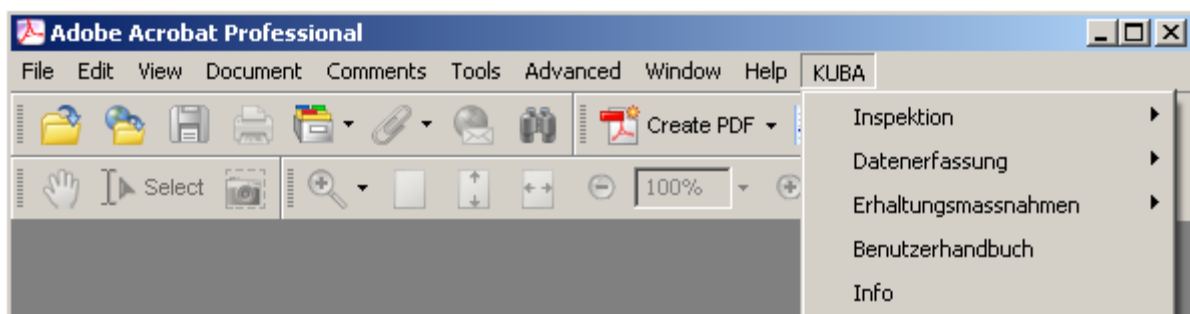
function getPDFFolder(){
    // Pfad des Folders, der die PDF-Vorlage-Files InspektionD.pdf und D
    return "C:\\Program Files\\ASTRA\\KUBA 4.0\\KUBA40PDF\\";
}

function getPDFInspFile(){
    // Dateiname der PDF-Inspektionsvorlage
    return "Inspektion40.pdf";
}

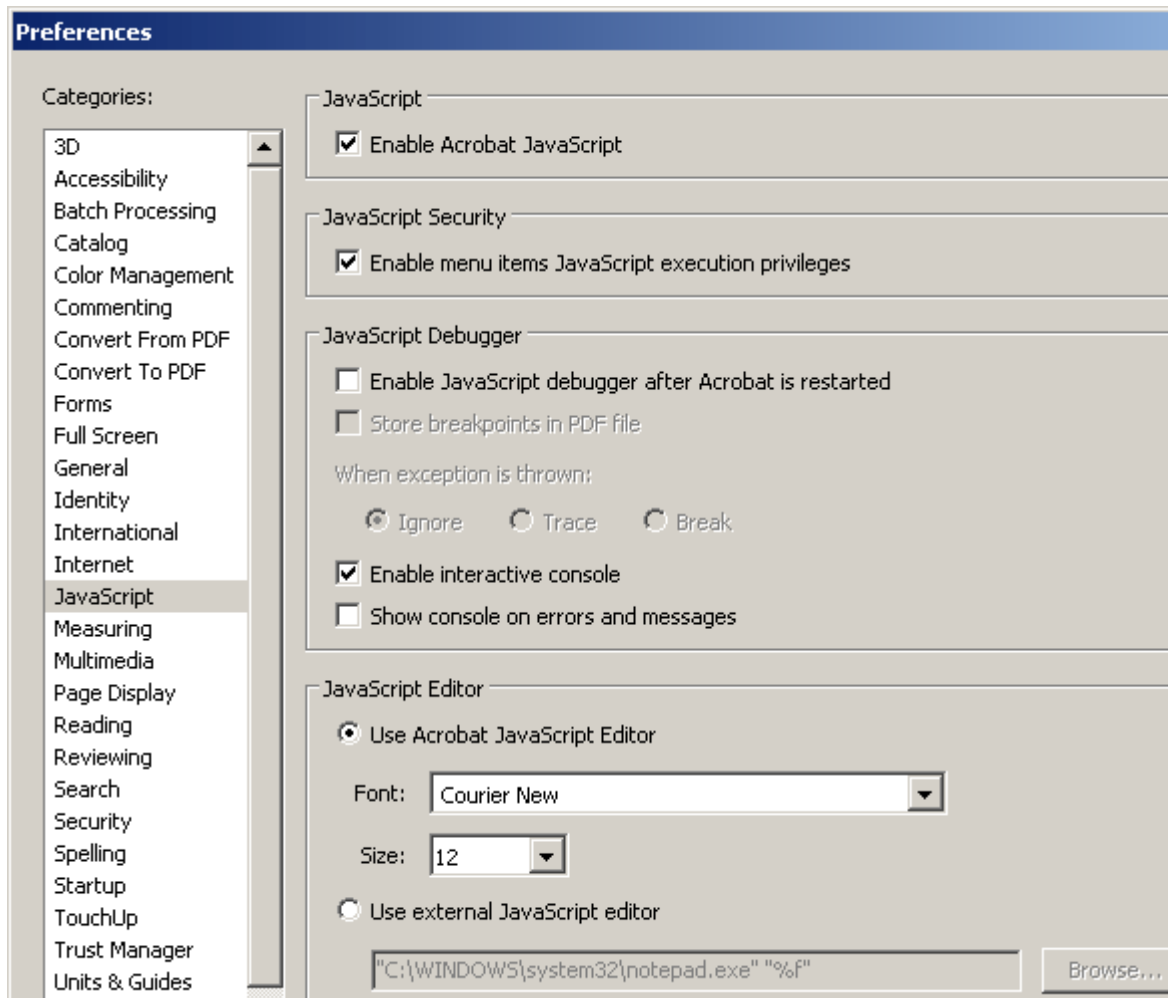
function getPDFDataFile(){
    // Dateiname der PDF-Datenerfassungsvorlage

```

4. Öffnen von Adobe Acrobat 7.0 und prüfen ob das KUBA-Menü vorhanden ist



4. In Adobe unter Edit/Preferences/JavaScript "Enable Acrobat JavaScript" und "Enable menu items JavaScript execution privileges" aktivieren

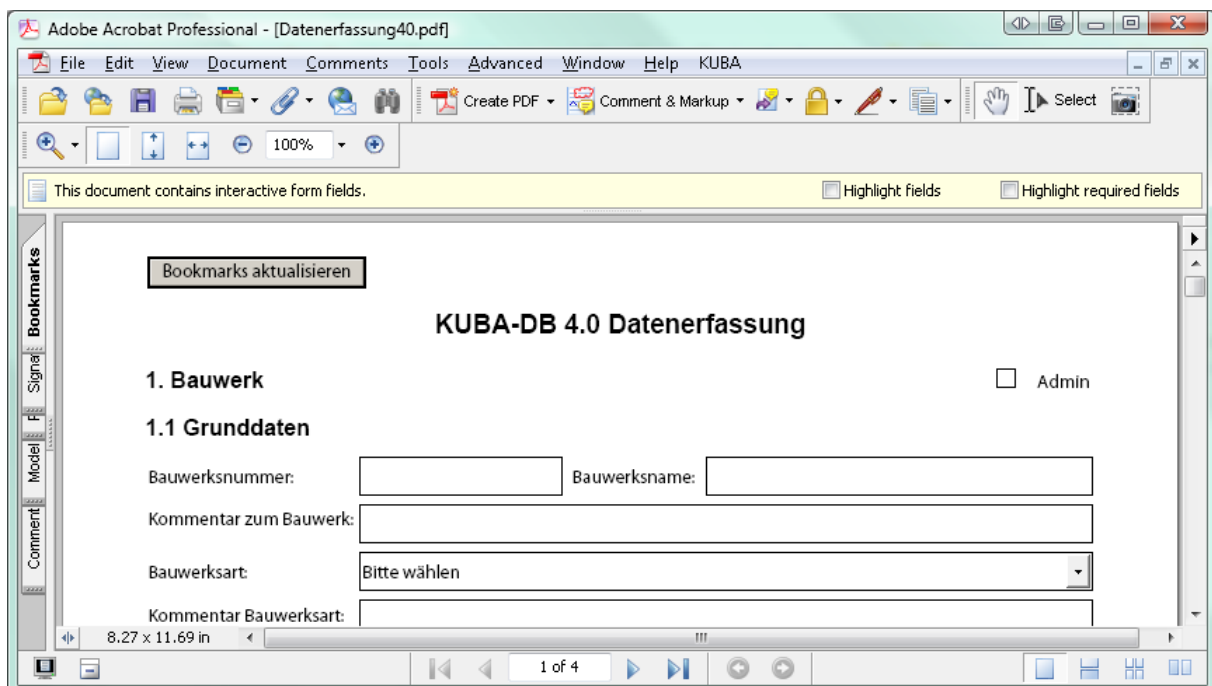


4 Konfiguration

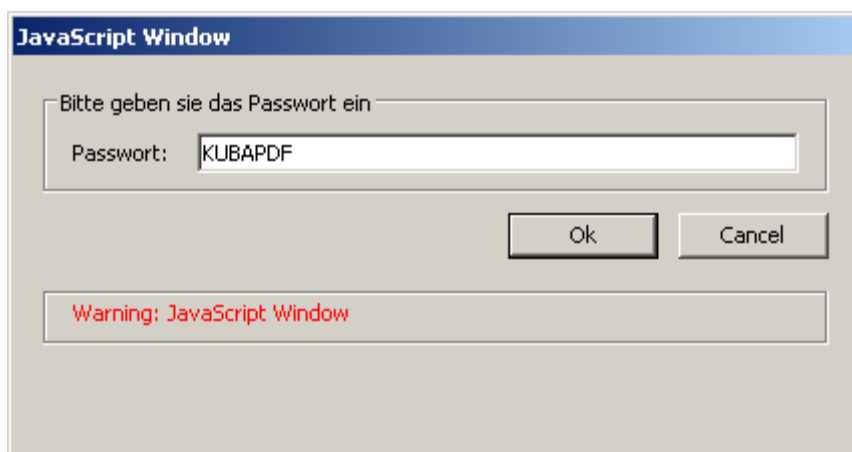
4.1 KUBA-PDF konfigurieren

Die PDF-Formulare enthalten einen Verweis auf den Webservice, sowie den Kanton, von welchem das Formular Beteiligte und Dokumente zur Laufzeit beziehen kann. Diese Verweise können im Admin-Modus des Formulars umgestellt werden. Die Umstellung kann sowohl für bereits erstellte Formulare erfolgen indem die Verweise im jeweiligen Formular im Administrationsbereich angepasst wird. Soll die Umstellung für alle künftigen Formulare gelten, muss der Verweis in der Vorlage DatenerfassungD.pdf im Ordner <Programme>\<KUBA-DB>\<KUBAPDF> angepasst werden. Um dies durchzuführen:

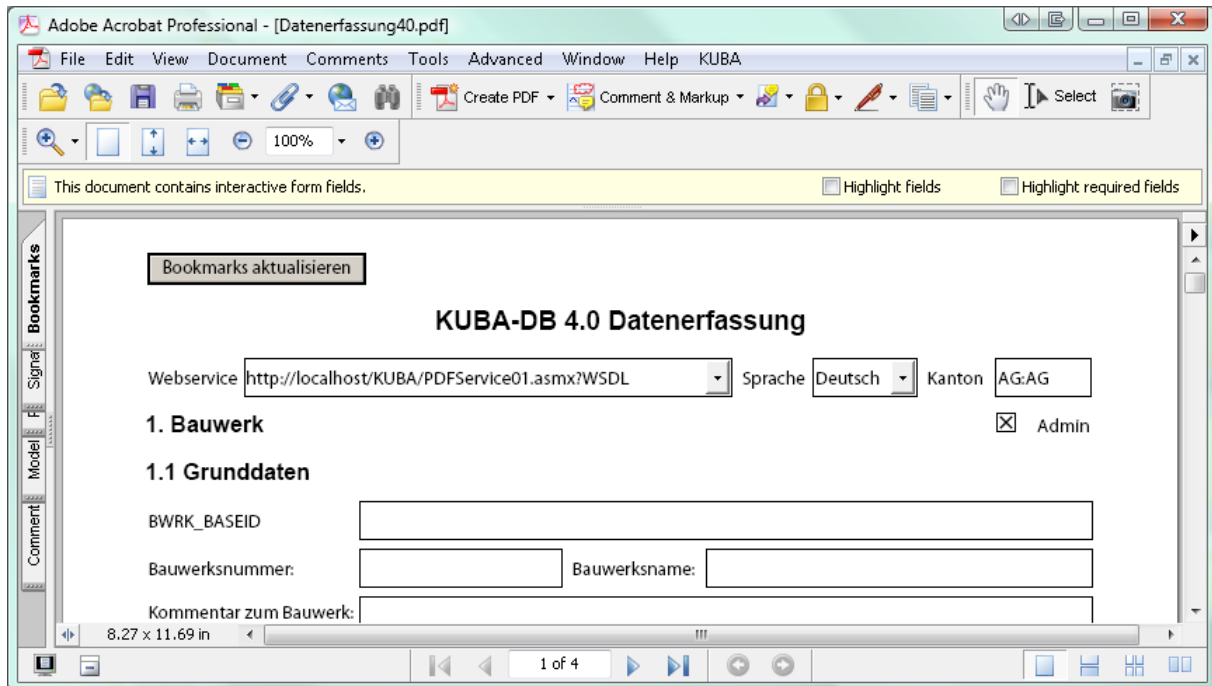
1. Öffnen des Datenerfassungsformulars in Adobe Acrobat 7.0.



2. Klicken der Option Admin. Es erscheint folgende Dialogbox.



3. Passwort KUBAPDF eingeben. Es werden zusätzliche Felder sichtbar.



4. Eingeben der Webadresse des gewünschten Webservices.
5. Eingeben des Kantonkürzels.
6. Speichern des Formulars. Achtung: die Änderungen werden erst nach erneutem Öffnen des Formulars wirksam.